

## Hooldus-, tõrkeotsingu- ja parandusjuhised



**N4000, N4100,  
 N5000, N6000,  
 N4000TS, N5000CS,  
 N6000BP  
 ABS KÄEPIDEMEGA  
 KÄSINAPAD**

### ÜLDHOOLDUS

Maksimaalse töökindluse saavutamiseks KONTROLLITAKSE KÄSINAPPA SAGELI: veendutakse, et õhufilter on õigel kohal; vastasel juhul lõpetatakse kasutamine filtri asendamiseni. Kontrollitakse kolvis ja käepidemes pragude või muude kahjustuste puudumist. Kontrollitakse vaakumhaaratsi pinnal liigse läike (poleeritud, läikiv välimus) ja tihendiäärtel olevate sisselõigete või ebatasasuste puudumist. Perioodiliselt kontrollitakse iminapa liigsete lekete, kolvi raskendatud liikumise ja punase joone peitmiseks vajalike pumpamiste arvu järsku suurenemise puudumist. Kui iminapp ei tööta normaalselt, tuleb korrigeeriva tegevuse määramiseks tutvuda tõrkeotsingujuhisega.

VAAKUMHAARATSI PUHASTAMISEKS eemaldatakse haaratsi pinnalt õhufilter. Iminapa pinnale seebivee või mõne muu õrnatoimelise puhastusvahendi kandmiseks kasutatakse puhast käsna või kübemevaba lappi. **Puhastusvahendina ei tohi kunagi kasutada lahusteid või kummihooldusvahendeid.** Vältimaks puhastamise ajal pumba saastumist vedelikuga hoitakse iminappa allasuunatuks või kaetakse imemisava filtri kohalt. 20 cm [8"] haaratsite puhul tuleb olla ettevaatlik, et haaratsi serval olev vildiriba ei saaks märjaks. Haaratsi pinnalt pühitakse kõik jäägid ja lastakse iminapal kuivada. Seejärel taastatakse õhufilter.

### Iminapa lekete kontrollimine ja katsetamine

Vaakumhaaratsi TIHENDIÄÄRTEL ebatasasuste või võõrkehade puudumise KONTROLLIMISEKS tõmmatakse näpuga aeglaselt kogupikkuses üle tihendiäärtel. Tihendiäärtel uuritakse sisselõigete esinemist, painutades kümmu tekitades haaratsipinna serva enese suunas ja käsinappa vajaduse järgi pöörates. Kui tihendiäärtel on sisselõikeid või pragusid, ilmub V-kujuline tühik. Iga tühikuga või ebatasase tihendiäärteliga haarats tuleb asendada.

KÄSINAPALEKETE KONTROLLIMISEKS kinnitatakse see puhtale siledale kriimustustevabale klaasi- või metallitükile umbes 2 tunniks. Kolvil olevat punast joont kasutatakse vaakumiindikaatorina. Kui punane joon katse ajal ei ilmu, on iminapp kasutatav; kui punane joon ilmub, tehakse üldhooldus ja korratakse katset. Kui probleem ei kao, uuritakse tõrkeotsingujuhisist (pöördel) võimalike põhjuste tuvastamiseks ja vastavaks korrigeerivaks tegevuseks. Kui need meetmed ei taasta iminapa normaalset talitlust, võetakse abi saamiseks ühendust Wood's Powr-Grip'i klienditeenindusosakonnaga või volitatud edasimüüjaga.

Keskonnatingimused võivad mõjutada toote karakteristikuid ja pikaajalisust; rohkema teabe saamiseks tutvuge tootejuhistega [www.wpg.com](http://www.wpg.com) või võtke ühendust tehnilise müügiesindajaga. Põhineb avaldamise ajal kättesaadavale tooteteabele.

ALGUPÄRANE  
 JA USALDATAV

VAAKUMTÖSTESEADMETE  
 SEAS

Wood's [www.WPG.com](http://www.WPG.com)  
**Powr-Grip**  
 CO., INC.

908 West Main - P.O. Box 368  
 Laurel, Montana 59044 U.S.A.  
 +1 406 628 8231 (tel.)  
 +1 406 628 8354 (faks)

+1 800 548 7341  
[www.WPG.com](http://www.WPG.com)



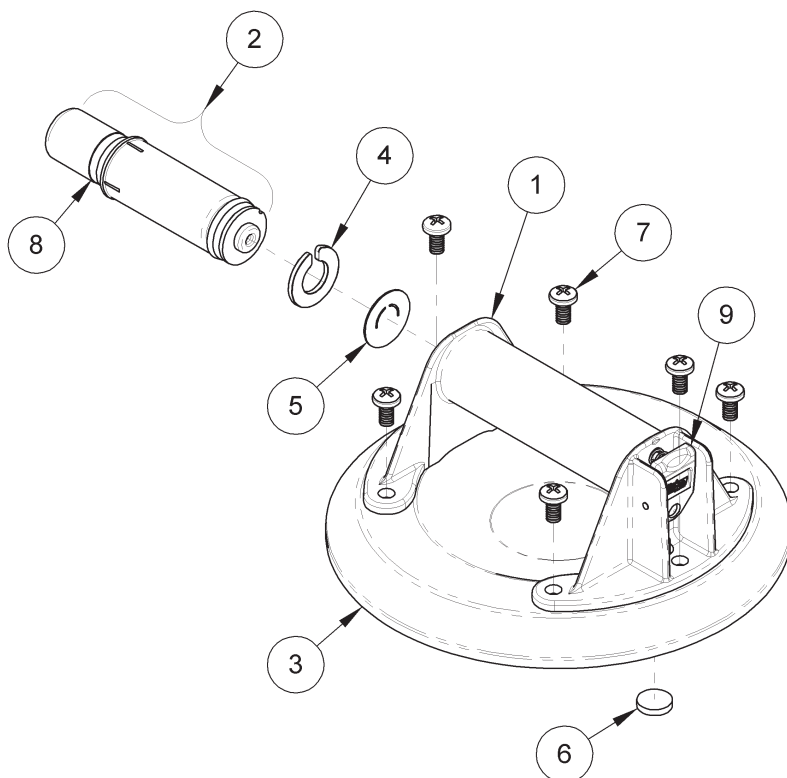
Products are manufactured under an  
 ISO 9001 quality management system

Wood's Powr-Grip'i tooteid müüakse

1LTS

## OSAD JA KOKKUPANEK

1	90151	Käepideme / väljalaskeklapi moodul
2	90154AM	Kolvimoodul
	90158AM	Kolvimoodul, kõrgeletõusev (N4100 jaoks)
	90524AM	Kolvimoodul audioalarmiga (WBP)
3	49486T	Vaakumhaarats, 20 cm [8"] diam., lame
	49488T	Vaakumhaarats, 20 cm [8"] diam., tekstuur-pinnaga (G0695TS)
	49506T	Vaakumhaarats, 20 cm [8"] diam., lame (G0725)
	49520T	Vaakumhaarats, 23 cm [9"] diam., nõgus (VPCS9)
	49586T	Vaakumhaarats, 25 cm [10"] diam., nõgus (G0750)
4	61151	Kontrollklapi stopper
5	51100	Kontrollklapp
6	60024	Õhufilter
7	10002	Käepideme kruvid (6)
8		Punane joon
9		Klapi vabastushoob
		Pole näidatud
	29330	20 cm [8"] Ümbris
	29335	20 cm [8"] Ümbris, hall
	29338	23 cm [9"] Ümbris
	29342	25 cm [10"] Ümbris
	28502	Kolvimääre



## TÕRKEOTSINGUJUHHIS

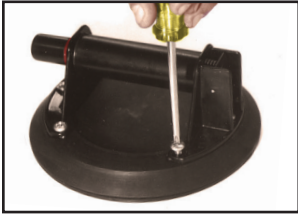
PROBLEEM	PÕHJUS	KORRIGEERIMINE
<b>Aeglane leke</b>	Sisselõiked tihendiäärel	Asendatakse vaakumhaarats.
	Mustus või kübemed pumbas	Käepide puhitakse seestpoolt pehme lapiga. Kontrollitakse saastumist U-mansetil või nupul.
	Kuiv pump	Käepideme sisemusse kantakse õhukese kihina kolvimääret.
	Kriimustused käepideme sisemuses (keskpunkti ja suletud otsa vahel)	Asendatakse käepide.
	Väljalaskeklapi ääriku saastumine	Avatakse väljalaskeklapp ja puhutakse klapiääriku suruõhuvoolikuga.
	Saastunud haaratsi pind	Puhastatakse vaakumhaarats.
<b>Suur leke</b>	Suur saastumine	Puhastatakse kolvimoodul ja käepideme sisemus.
	Muljumisjäljed või sisselõiked tihendiäärel	Asendatakse vaakumhaarats.
	Katkine käepide või väljalaskeklapp	Asendatakse käepideme / väljalaskeklapi moodul.
<b>Kinnikiilunud või rasketliikuv pump</b>	Kuiv pump	Käepideme sisemusse kantakse õhukese kihina kolvimääret.
	Tõkestatud klapivars	Eemaldatakse tõke (õhufiltri taga oleva sissetõmbeava kaudu).
	Suur saastumine	Puhastatakse kolvimoodul ja käepideme sisemus.
<b>Kinnitatud haarats libiseb</b>	Koorma saastunud pind	Puhitakse pind puhtaks. Vajadusel pestakse ja lastakse kuivada
	Saastunud haaratsi pind	Puhastatakse vaakumhaarats.
	Haaratsipinna liigne läige või kulumine	Asendatakse vaakumhaarats (vähemalt kord kahe aasta jooksul).
<b>Vaja on teha rohkem kui 10 pumpamisliigutust</b>	Ükskõik mis ülaltoodust	Tehakse üldine hooldus.
	Mustus või määre kontrollklapil	Eemaldatakse, puhastatakse ja taastatakse kolvimoodul, stopper ja kontrollklapp vastavalt lahtivõtmis- ja kokkupanekulõikudes öeldule (vastasleheküljel).

## Lahtivõtmise toimingud



### Käepidemest eemaldatakse kolvimoodul

Haaratakse kolvimooduli peast ja tõmmatakse käepidemest otse välja. Kolvimoodulit tuleb hoolikalt hoida puhta ja saastevabana. On soovitatav katta käepidemest väljasoleku ajaks kolvimoodul puhta kübemevaba käterätiga.



### Vaakumhaaratsist eemaldatakse käepide

6 käepidemekruvi eemaldatakse ja käepide eraldatakse haaratsist. Ettevaatlikult eemaldatakse klapivars haaratsi kumminiipist käepidet õrnalt tõmmates ja seda edasi-tagasi väänates.



### Käepidemest eemaldatakse stopper ja kontrollklapp

Ettevaatlikult, et käepideme sisemust mitte kriimustada, eemaldatakse stopper ja kontrollklapp konksnaaskli või sarnase tööriistaga. Need osad kui ka kolvimoodul puhastatakse hoolikalt pehme kübemevaba lapiga, pöörates erilist tähelepanu U-mansetile ja nupule. Väikesele pulgale või vardale mähitakse pehme kübemevaba lapp ja pühitakse õrnalt käepideme sisemust, veendudes selle puhtuses ja kuivuses (määrde puudumises).

## Kokkupanekutoimingud



### Käepidet kontrollitakse ja kontrollklapp ning stopper taaspaigaldatakse

Käepideme sisemuses kontrollitakse hoolikalt kriimustuste ja mustuse puudumist, valgustades seda taskulambiga. Keskpunkti ja suletud otsa vahel olevad kriimustused võivad põhjustada leket. Käepideme avatud otsa lähedal olevad kriimustused tekitavad harva probleeme. Veendutakse, et käepideme sisemusse ei jääks määrdeaineid. Kontrollklapp lastakse käepideme sisemusse, nii et see oleks kohe suletud otsa vastas. Puupulga või mõne teise käepideme seinu mittekriimustava tööriistaga lükatakse stopper lõpuni käepidemesse, et hoida kontrollklapp kindlalt paigas.



### Vaakumhaaratsi külge kinnitatakse käepide

Käepideme klapi varrele kantakse õhuke kiht kolvimääret ning lükatakse klapivars haaratsi niplisse. Käepide asetatakse haaratsile, nii et tema nippel läheks suurde auku käepideme suletud otsa lähedal olevas alusplaadis. Kruviaugud seatakse kohakuti ja taaspaigaldatakse käepidemekruvid.



### Kolvimoodul lükatakse uuesti käepideme sisse

U-manseti kõigi nähtavate pindade ümber kantakse määrdeainet, hoides määret hoolikalt nupust eemal. Soovitatav on kasutada kolvimääret, mida saab vajalikus koguses Wood's Powr-Grip'i klienditeenindusest. **Mitte kasutada käepidemes sobimatuid määrdeaineid.**



Veendudes, et nupp, kontrollklapp ja stopper oleksid määrdevabad, lükatakse kolvimooduli U-mansetiga ots käepidemesse. Kolvimoodulit lükatakse, kuni see tiheneb; seejärel lükatakse kolvimoodul tugeva kiire liigutusega paika. Kolbi liigutatakse määrde laialihõõrumiseks, liikumisel kolvi keeramisega kaetakse U-manseti väliskülg põhjalikult. Nüüd on iminapp kokku pandud ja katsetusvalmis.

# HOIATUSED

Wood's Powr-Grip on suure hoolega valmistanud kõige töökindlama saadaoleva vaakumiga töötava käitlusseadme. Vaatamata sellele võib väärkohtlemine või -kasutamine kahjustada käsinappa või mingil muul moel luua tingimused ootamatut kukkumist põhjustavateks käsinapa riketeks. Kõige tõenäolisemate ohtude vältimiseks antakse kasutajatele alljärgnevad hoiatused.

## **HOIATUSTE eiramine võib kahjustada iminappa või koormat või vigastada kasutajat.**

- Mitte kasutada iminappa kandevõimet ületava koormuse jaoks.
- Mitte kasutada iminappa inimese hoidmiseks.
- Mitte asetada haaratsit vastu tihendiäärt vigastada võivaid pindu.
- Vältida tingimusi, mis võiksid põhjustada iminapa libisemist või enneaegset vabanemist, nagu: saaste, haaratsi või koorma pinnal olevad sisselõiked või kriimustused; iminapa kinnitamine poorsete materjalide külge; või rõhu avaldamine haaratsi servale.
- Mitte kasutada iminappa tõstmiseks, kui punane joon on nähtaval. Kui punane joon ilmub sageli, tuleb kasutamine lõpetada ja järgida üldhooldus- ja katsejuhiseid.
- Mitte lasta millelgi takistada kolvi vaba liikumist, kui iminapp on kinnitatud. See võib peita kasutajat vaakumikao eest hoiatava punase joone.
- Mitte puudutada tõstmise ajal väljalaskeklapi hooba.
- Mitte kinnitada 25 cm [10"] läbimõõduga iminappu (mudelid N6000 ja N6000NBP) õhukeste habraste materjalide külge.
- Mitte kasutada tugevatoimelisi kemikaale (nagu lahustid või bensiin) või mittelubatud kummipuhastus- ja hooldusvahendeid iminapa puhastamiseks. Rohkema teabe saamiseks vt [www.wpg.com](http://www.wpg.com)